

# Vorgegebene praktische Arbeit (VPA) 2024

---

INFORMATIONENABEND

STEFANIE ROCCA

# Prüfungsdaten

---

- Vorgegebene Praktische Arbeit (VPA) im **AWZ in Lausen**
  - Montag, 13.Mai 2024
  - Mittwoch, 22.Mai 2024
  - Donnerstag, 23.Mai 2024
  
- Schriftliche Prüfung im **Berufsbildungszentrum BL in Liestal (BBZ BL)**
  - Montag, 27.Mai 2024
  
- Mündliche Prüfung im **AWZ in Lausen**
  - Montag, 03. Juni 2024

# Modelle

---

- Modell Dame nach eigener Vorlage mit Farbe und Farbeffekt
- Modell Dame mit Technischem Brushing und Umwandlung
- Modell Dame oder Herr mit Messerhaarschnitt
- Modell Herr Haarschnitt mit Übergang
  - Alter der Modelle ab **16 Jahren**
  
- Prüfungsdauer beträgt **360 Minuten**

**Empfehlung:** Wählen Sie Ihre Modelle (Haarqualität, Haarquantität und Länge), sowie die entsprechenden Techniken so aus, damit sie die Prüfungszeit einhalten können

# Merkblätter für die Prüfung von *coiffure*SUISSE

## Praktische Arbeit als vorgegebene praktische Arbeit (VPA)

### Für Berufsbildner/innen und Kandidaten/innen

#### Grundsätzliches zur Praktischen Arbeit VPA

- Alle Kandidaten müssen sich vor Beginn der Prüfung beim Chefexperten ein amtliches Dokument (ID / Pass / Führerausweis) ausweisen.
- Der CPEX erklärt an der Kandidaten Info mind. 3 Monate im Voraus die Punkte zu den jeweiligen Arbeiten, welche nicht präzisiert in den Ausführungsbestimmungen im EFZ Ordner festgehalten sind.
- Alle Arbeiten müssen entsprechend den Ausführungen im EFZ-Ordner, Kapitel 4.4.4.5: Arbeit Kundenberatung mit Farbkarte und Vorlage am eigenen Arbeitsplatz, fertig ausgefüllt mitgebracht.
- Die vorgegebenen Altersgrenzen für die Modelle müssen ausnahmslos eingehalten werden. Nichtberücksichtigten der Altersgrenzen kann die jeweilige Unterposition (UP) nicht bewertet werden. Alter der Modelle: ab 16 Jahren
- Bei Arbeiten nach Vorlage sind keine Änderungen erlaubt (z.B. Änderung der Scheitelseite).
- Es können zwei Vorlagen verwendet werden. Eine für den Schnitt und eine für die Farbe welche mit der Zielfarbe identisch ist. Beide Vorlagen müssen in etwa dieselbe Frisurenform aufweisen. Es darf kein Foto des Modells sein. Die Vorlagen müssen mind. A5 / 14.8 x 21 cm gross sein.
- Bei der Vorlage sind nur das Portrait und die totale Frisur sichtbar.
- Das Diagnoseblatt darf in keinem Fall im Voraus ausgefüllt sein, sondern muss während der Prüfung ausgefüllt werden. Das Beratungs- und Verkaufsgespräch muss gemäss Fachbuch aufgebaut werden.
- Alle Vorlagen, Notenblätter, Protokolle, Diagnose- und Technikblätter werden spätestens am Ende der jeweiligen Arbeit zu Händen der CPEX abgegeben.
- Die Vorlagen und alle Protokolle, Diagnose- und Technikblätter sind Bestandteil der Prüfungsunterlagen und werden, soweit vorgesehen, bewertet.
- Haben die Kandidaten keine schon ausgefüllten Protokolle, Diagnose- oder Technikblätter, können sie diese an der Prüfung vor Beginn der Arbeit noch ausfüllen. Dieser Zeitaufwand geht zu Lasten der Prüfungszeit.
- Die vorgegebene Prüfungszeit pro Unterposition darf nicht überschritten werden. Alle Arbeiten müssen entsprechend Aufgebot ausgeführt und beendet werden.

Wir bitten Sie, diese detaillierten Informationen genau zu lesen und sich vollumfänglich an diese Weisungen zu halten. Beachten Sie bitte die unangenehmen Konsequenzen eines allfälligen Fehlverhaltens, welches bis zum Ausschluss vom Qualifikationsverfahren führen kann.

## 1. Prüfung 2017

### Praktische Arbeit als VPA 4 Modelle = 360 Min.

#### Modell Dame mit Farbeffekt nach eigener Vorlage, Alter mindestens 16 Jahre

##### Pos. 1 / UP 1.2, Pos. 2 / UP 3.1, 3.3: Arbeit Kundenberatung am Modell Dame mit Farbeffekt nach eigener Vorlage

- Die Kundenberatung mit Farbkarte und Vorlage am eigenen Arbeitsplatz, fertig ausgefüllt mitgebracht.
- Die Kundenberatung mit Farbkarte und Vorlage am eigenen Arbeitsplatz, fertig ausgefüllt mitgebracht.
- Die Kundenberatung mit Farbkarte und Vorlage am eigenen Arbeitsplatz, fertig ausgefüllt mitgebracht.

##### Modell Dame mit Farbeffekt nach eigener Vorlage

- Das Technikblatt...
- Die Farbe und der Farbeffekt...
- Technik entsprechend der Vorlage...
- Die Arbeit wird entsprechend Übereinstimmung...
- Farbkarte bewertet.
- Die Ausgangshaarfarbe muss zwingend einheitlich sein.
- Für diese Arbeit wird zwingend eine eigene Farbkarte verlangt, damit die...
- werden kann.
- Die Farben müssen der Vorlage entsprechen, aber die Farbe und der Farbeffekt muss genau...
- Protokoll und Farbkarte 1:1 übereinstimmen und werden auch mit Hilfe der Farbkarte bewertet.
- Alle Haare müssen mit Farbveränderungsprodukten bearbeitet werden.
- Der Farbeffekt muss klar ersichtlich sein und mind. 2 Tonhöhen Farbdifferenz zur restlichen Haarfarbe ausmachen. Der Farbeffekt muss mind. auf 1/2 Kopf erarbeitet werden.
- Das Aufmulgieren der Farbe und das Haarewaschen muss gemäss ASA / GK Lehrgang Gesundheitsvorsorge Richtlinien mit Farb- und Waschhandschuhen erarbeitet werden.
- Es muss eine sinnvolle Abschlusspflege ausgeführt werden.

##### Pos. 3 / UP 3.1, 3.3: Arbeit Haare Formen und Stylen am Modell Dame mit Farbeffekt nach eigener Vorlage

- Das Formen mit Bürsten und das Styling müssen entsprechend der eigenen Vorlage erarbeitet werden. Mind. 1/2 Kopf muss mit der Bürste Ansatz-Spitz-Technik erarbeitet werden.
- Die vollständige Trockenheit der Haare wird kontrolliert.
- Teilpartien können nach dem Formen passend zur Vorlage mit Streckeisen oder Lockenstab nachgearbeitet werden.
- Es dürfen alle Frisierhilfsmittel ausser Glanzspray verwendet werden.

#### Modell Herr Haarschnitt mit Übergang, Alter mindestens 16 Jahre

##### Pos. 1 / UP 1.2, Pos. 2 / UP 3.1, 3.3: Arbeit Haarschnitt und Formen am Modell Herr mit Übergang

- Der Haarschnitt und das Styling müssen vor Beginn mit eigenen Worten messbar und präzise erklärt werden. Das beinhaltet auch die Angabe der verwendeten Stylingprodukte.
- Für den Auslauf im Nacken, max. auslaufend 2 cm, kann die Haarschneidemaschine ohne Aufsatz verwendet werden.
- Die Kontur der Seitenpartien zum Nacken und der Ohrenschnitt können mit der kleinen Haarschneidemaschine in Linie erarbeitet werden.
- Es muss eine Verbindung vom Übergang zum Deckhaar vorhanden sein. Der Übergang muss der Kamm – Scherentechnik erarbeitet werden.
- Das Haar muss nur getrocknet werden. Die vollständige Trockenheit der Haare wird kontrolliert.
- Es dürfen alle Frisierhilfsmittel ausser Glanzspray verwendet werden.

##### Modell Herr mit Messerhaarschnitt, Alter mindestens 16 Jahre

##### Pos. 1 / UP 1.2, Pos. 2 / UP 3.1, 3.3: Arbeit Diagnosegespräch an ausgelostem Modell Herr mit Übergang

- Die Modelle dieser Position durch den CPEX unter den Kandidaten, welcher die Diagnosegespräch verwendet werden.
- Die Modelle dieser Position durch den CPEX unter den Kandidaten, welcher die Diagnosegespräch verwendet werden.
- Die Modelle dieser Position durch den CPEX unter den Kandidaten, welcher die Diagnosegespräch verwendet werden.

##### Modell Herr mit Messerhaarschnitt

- Der Messerhaarschnitt muss zwingend einheitlich sein.
- Die Wahl des Klingengerätes (z.B. Messer, Scher) und die Haarlänge des Haarschnittes sind frei.

##### Pos. 3 / UP 3.1, 3.3: Arbeit Modisches Formen am Modell Herr mit Messerhaarschnitt

- Das Styling muss den Experten messbar und genau im Voraus erklärt werden.
- Alle Haare werden mit einer Skelettbürste geformt.
- Die vollständige Trockenheit der Haare wird kontrolliert.
- Hilfsmittel: Streckeisen, Lockenstab usw. erlaubt.
- Stylingprodukte müssen entsprechend dem Formen gewählt werden.
- Es dürfen alle Frisierhilfsmittel ausser Glanzspray verwendet werden.

#### Modell Dame mit Technischem Brushing und Umwandlung, Alter mindestens 16 Jahre

##### Pos. 3 / UP 3.1, 3.3: Arbeit Technisches Brushing am Modell Dame mit Technischem Brushing und Umwandlung

- Das technische Brushing am Damenmodell muss im Voraus messbar und genau erklärt werden. Es muss mit mind. 2 verschiedenen Grössen von Rundbürsten gearbeitet werden und es muss zwingend eine Ansatz – Länge – Spitz Bearbeitung ausgeführt werden. Die Abteilungen entsprechen dem Bürstendurchmesser.
- Alle Haare müssen vor Beginn gleichmässig angefeuchtet werden.
- Es dürfen keine Hilfsmittel wie Streckeisen, Lockenstab usw. verwendet werden.
- Vor dem Styling wird das Haar auf seine Trockenheit kontrolliert.
- Es dürfen alle Frisierhilfsmittel ausser Glanzspray verwendet werden.

##### Pos. 3 / UP 3.2, 3.3: Arbeit Umwandlung am Modell Dame mit Technischem Brushing und Umwandlung

- Die Umwandlung am Modell Dame technisches Brushing muss im Voraus messbar und genau in eigenen Worten erklärt werden.
- Die Haare dürfen nicht neu genetzt werden.
- Die Umwandlung muss mit Heizgeräten wie Streckeisen und/oder Lockenstab unterstützt ausgeführt werden.
- Alle Haare müssen technisch bearbeitet werden.
- Haarteile, Extensions oder Haarschmuck sind verlangt, dürfen aber nicht mehr als 1/3 des Kopfes ausmachen.
- Es dürfen alle Frisierhilfsmittel ausser Glanzspray verwendet werden.

##### Die Unterpositionen 4.1, 4.2, 4.3, 4.9, 4.10 und 4.11 werden bei allen Modellen bewertet.

Kommission B+Q 17. November 2014 / 26. Oktober 2015 / Anpassungen 16. November 2016

4 Seiten  
auf [www.coiffuresuisse.ch](http://www.coiffuresuisse.ch)

# Meine Merkblätter für die Prüfung

Rocca Stefanie  
Chefexpertin / Coiffeur/Coiffeuse  
Telefon: 079 391 55 78  
Mail: stefanie.rocca@gmx.ch  
Qualifikationsverfahren: <https://qv.bl.ch/>



**BASEL  
LANDSCHAFT**  
BILDUNGS-, KULTUR- UND SPORTDIREKTION  
BERUFSBILDUNG, MITTELSCHULEN UND HOCHSCHULEN

**BASEL  
LANDSCHAFT**

## Merkblätter mit den Ergänzungen vom Kanton Baselland zur Prüfung

Bei [www.coffuresuisse.ch](http://www.coffuresuisse.ch) unter Grundbildung EFZ finden Sie Informationen zur Abschlussprüfung. Und unter [www.coffuresuissebl.ch](http://www.coffuresuissebl.ch) finden Sie die Präsentationsanforderungen.

Das sind meine Ergänzungen im Kanton BL:

### Allgemeines:

- Ausweiskontrolle der Modelle, sowie der Kandidaten, Kandidatinnen.
- Jegliche Handys der Kandidaten, Kandidatinnen werden vor der Prüfung abgegeben.
- Es gilt ein Allgemeines Handy-Verbot im Prüfungsraum. (Ausgenommen Chefexpertin, für Dokumentation der Prüfungsergebnisse)
- Es darf kein Hand- und Armschmuck getragen werden.
- Beim Haare waschen müssen Handschuhe getragen werden.
- Sauberes Werkzeug, Ersatzmaterial.
- Kein Glanzspray erlaubt.
- Bei **allen** Haarschnitten müssen mindestens 2 cm am ganzen Kopf geschnitten werden.
- Haare benetzen, zählt zur jeweiligen Prüfungsposition.

### Modell Dame nach eigener Vorlage mit Farbeffekt:

- Kundenberatung: OSKAR anwenden, Farbkarte mit einbeziehen, Bilder, Produkte verwenden. Ablauf erklären.
- Braucht ein Technikblatt für den Farbeffekt, wie die 2 Protokollblätter mit Farbrezeptur, diese werden ausgefüllt mitgebracht. Sowie die Vorlage/n für Schnitt und Farbe.
- Bei der Schnitt-Vorlage ist nur das Portrait von Vorne und die totale Frisur sichtbar.
- Achten sie auf die Qualität der Vorlage/n. Achtung keine verpixelten Vorlagen.
- Haarschnitt mit mind. zwei verschiedenen Schnittkombinationen.
- Ausgangslage: Farbe muss einheitlich sein ausser max. 2cm Ansatz. (Änderung vom Kanton Baselland)
- Alle Haare müssen farblich bearbeitet werden, Glanztönung nicht erlaubt.
- Das Schneiden, die Farbe und das Brushing können selbst in 140 Minuten eingeteilt werden. Die Reihenfolge der Positionen müssen jedoch eingehalten werden. (Änderung vom Kanton Baselland)

### Modell Dame mit technischem Brushing:

- Kein Technikblatt, Frisur wird den Experten mündlich erklärt.
- Haare müssen nicht shampooiert werden, gleichmässig nass machen reicht.
- Vortrocknen erlaubt.
- Föhn muss einen Aufsatz haben.
- Es ist kein Styling verlangt. (Änderung vom Kanton Baselland)

### Umwandlung:

- Kein Technikblatt, Frisur wird den Experten mündlich erklärt.
- **Alle Haare** müssen mit einem Heizgerät wie Streckeisen, Lockenstab oder Kreppisen bearbeitet werden.
- Als Haarschmuck zählen auch Blumen

### Modell Dame oder Herr mit Messerhaarschnitt / Diagnosegespräch:

- **NEU ab Prüfung 2020, darf beim Messerhaarschnitt das Modell weiblich oder männlich sein.** (Änderung vom Kanton Baselland)
- Die Modelle müssen Deutsch sprechen und verstehen können.
- Die 3 Diagnoseblätter leer mitnehmen!
- Es können leere Flaschen (Alttrappen) für das Gespräch benutzt werden. Im Gespräch das passende Produkt empfehlen.
- Haare waschen oder nur gleichmässig netzen.
- Haarschnitt muss vorab präzise (cm Angaben) in Fachausdrücken (Partien Benennungen) erklärt werden.
- **Spitzenentfilation** verlangt. Nicht erlaubt.

2 Merkblätter  
auf [www.qv.bl.ch](http://www.qv.bl.ch)

### Modell Herr Haarschnitt mit Übergang:

- Kein Technikblatt. Haarschnitt muss vorab präzise (cm Angaben), in Fachausdrücken (Partien Benennungen) erklärt werden, wie auch das Styling.
- Haare gleichmässig netzen oder waschen.
- Die Haare dürfen getrocknet werden für die Kontrolle des Überganges, jedoch muss das Haar wieder genetzt werden für die Kontrolle der Experten.
- Alle Haare müssen miteinander verbunden sein, kein Side/Undercut.
- Verlauf muss länger werdend zum Oberkopf geschnitten werden.

Viel Erfolg!

*Kursiv geschrieben =  
Änderungen im Kanton Baselland*

# Allgemeines (1/2)

---

1. Alle Kandidaten müssen sich vor der Prüfung mit einem amtl. Ausweis (ID, Fahrausweis oder Pass) ausweisen
2. Die vorgegebene Altersgrenze der Modelle muss eingehalten werden (Ausweiskontrolle der Modelle. Alter= mind. 16 Jahre)
3. Alle Arbeiten müssen entsprechend den Ausführungen im EFZ-Ordner, Kapitel 4 Qualifikationsverfahren, 3. Auflage EFZ, vollständig ausgeführt werden
4. Jegliche Handys der Kandidaten werden vor der Prüfung abgegeben
5. Es gilt ein Allgemeines Handy-Verbot im Prüfungsraum (ausgenommen CPEX, zur Dokumentation der Prüfungsergebnisse)
6. Es darf kein Hand- und Armschmuck getragen werden
7. Beim Haare shampooieren müssen Handschuhe getragen werden

# Allgemeines (2/2)

---

8. Alle Vorlagen, Protokolle, Diagnose- und Technikblätter werden spätestens am Ende der jeweiligen Arbeit zuhanden der CPEX abgegeben
9. Die Vorlagen und alle Protokolle, Diagnose- und Technikblätter sind Bestandteil der Prüfungsunterlagen und werden, soweit vorgesehen, bewertet
10. Haben die Kandidaten keine schon ausgefüllten Protokolle, Diagnose- oder Technikblätter, können sie diese an der Prüfung vor Beginn der Arbeit noch ausfüllen. Dieser Zeitaufwand geht zu Lasten der Prüfungszeit
11. Die vorgegebene Prüfungszeit pro Unterposition darf nicht überschritten werden. Alle Arbeiten müssen entsprechend Aufgebot ausgeführt und beendet werden
12. Sauberes Werkzeug, Ersatzmaterial
13. Es darf kein Glanzspray verwendet werden
14. Bei allen Haarschnitten müssen mindestens 2 cm am ganzen Kopf geschnitten werden
15. Haare benetzen, zählt zur jeweiligen Prüfungsposition

# Zeitplan Vormittag (1/2)

Zeitplan: **Prüfungsbeginn: 07.15 Uhr**

	<b>Pflichtzeit:</b>
07.30 Kandidaten- und Modell-Information	15 min.
07.45 Einrichten Modell Dame nach eigener Vorlage	05 min.
07.50 Modell nach eigener Vorlage: Kundenberatung Gruppe 1	15 min.
08.05 Modell nach eigener Vorlage: Kundenberatung Gruppe 2	15 min.
08.20 Modell nach eigener Vorlage: Schneiden (35 min.)	} 140 min.
Modell nach eigener Vorlage: Farbe mit Farbeffekt (90 min.)	
Modell nach eigener Vorlage: Formen und Stylen (15 min.)	
<b>10.40 Schlusskontrolle mit Farbkarte, Technikblätter und Vorlage</b>	10 min.
10.50 Erklären des technischen <u>Brushing</u> und der Umwandlung	10 min.
11.00 Modell Dame: Technisches <u>Brushing</u>	25 min.
11.25 Modell Dame: Umwandlung	35 min.
<b>12.05 Schlusskontrolle</b>	10 min.
12.15 Arbeitsplatz aufräumen und reinigen	
<b>12.20 Mittagspause</b>	60 min.



## Zeitplan Nachmittag (2/2)

---

13.20 Modell Messerhaarschnitt: Diagnosegespräch Gruppe 1	15 min.
13.35 Modell Messerhaarschnitt: Diagnosegespräch Gruppe 2	15 min.
13.50 Modell Messerhaarschnitt: Schnitt und Styling erklären	10 min.
14.00 Modell Messerhaarschnitt: Messerhaarschnitt ausführen	60 min.
15.00 <b>Kontrolle</b> des Haarschnitts	05 min.
15.05 Modell Messerhaarschnitt: Formen und Stylen	15 min.
<b>15.20 Schlusskontrolle</b>	05 min.
15.25 Arbeitsplatz aufräumen und reinigen	05 min.
15.30 Modell Haarschnitt mit Übergang: Schnitt und Styling erklären	05 min.
15.35 Modell Herr: Herrenhaarschnitt mit Übergang schneiden	45 min.
16.20 Modell Haarschnitt mit Übergang: Trocknen und Stylen	10 min.
<b>16.30 Schlusskontrolle</b>	05 min.
16.35 Arbeitsplatz aufräumen und reinigen	

# Modell Dame nach eigener Vorlage

## Unterpositionen

---

- Kundenberatung
- Haarschnitt (Kombination verschiedener Schnitttechniken)
- Farbe mit Farbeffekt
- Haare formen und stylen
  - Modell ab 16 Jahren
  - Vorlage/n: müssen mind. A5 / 14,8 x 21 cm gross sein
- Vorgegebene Prüfungszeit für die **Kundenberatung 15 Minuten**
- Vorgegebene Prüfungszeit für **Schneiden, Farbe mit Farbeffekt, Brushing und Styling 140 Minuten** (Die Reihenfolge der Positionen müssen eingehalten werden)
- **Prüfungszeit gesamt 155 Minuten**

# Modell Dame nach eigener Vorlage Kundenberatung

---

- Das Protokoll der Farbveränderung wird fertig ausgefüllt mitgebracht
- Entsprechend diesem Protokoll wird die Kundeberatung mit Farbeffekt und Vorlage am eigenen Modell durchgeführt
- Kundenberatung nach OSKAR anwenden, Farbkarte mit einbeziehen, Bilder und Produkte verwenden. Ablauf erklären
- Vorgegebene **Prüfungszeit 15 Minuten**

# Protokoll Farbveränderung / Technikblatt

## Protokoll:

### Farbveränderung (Chemische Haarveränderung)

Kundenwunsch (Farbe / Strähnen / Tönung): \_\_\_\_\_

Die einzelnen Techniken bitte im Technikblatt (Seite 78) einzeichnen.

### Diagnose

Naturfarbton: \_\_\_\_\_

Farbe, Längen: \_\_\_\_\_

Farbe, Spitzen: \_\_\_\_\_

Weissanteil: \_\_\_\_\_

### Struktur:

- fein  mittel  dick  
 glasiert  poröse Längen  poröse Spitzen

### Arbeitsvorgang:

- Tönung direktziehend  Tönung oxidativ  Färbung  
 Hellerfärbung  Blondierung  Strähnen

Produkt: \_\_\_\_\_

### Mischverhältnis

Farbwahl	Menge
_____	_____ g/ml
_____	_____ g/ml
_____	_____ g/ml
Gesamtmenge	_____ g/ml

### H<sub>2</sub>O<sub>2</sub>

Menge	Stärke
_____ g/ml	_____ %
_____ g/ml	_____ %

### So wird aufgetragen



Ansatz



1. Ansatz  
2. Längen / Spitze



1. Längen / Spitzen  
2. Ansatz

### Einwirkzeit

mit Wärmegerät \_\_\_\_\_ Min.

ohne Wärme \_\_\_\_\_ Min.

evtl. Verlängerung \_\_\_\_\_ Min.

Farbausgleich notwendig: \_\_\_\_\_

wenn ja, womit: \_\_\_\_\_

wie: \_\_\_\_\_

### Nachbehandlung

Intensivkur: \_\_\_\_\_

Balsam: \_\_\_\_\_

Schnellkur: \_\_\_\_\_

Sonstiges: \_\_\_\_\_

### Pflegeempfehlungen für die Kundin zuhause

Schampo: \_\_\_\_\_

Pflege: \_\_\_\_\_

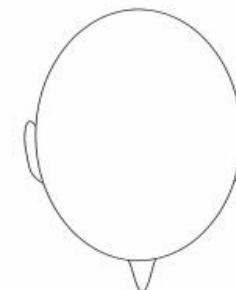
Styling: \_\_\_\_\_

Sonstiges: \_\_\_\_\_

Wunsch erreicht / Ziel erfüllt? \_\_\_\_\_

## Technikblatt:

Wickel- oder Strecktechnik / Färbe- oder Strähnentechik / Haarschnitt



1. \_\_\_\_\_
2. \_\_\_\_\_
3. \_\_\_\_\_

# Modell Dame nach eigener Vorlage

## Haarschnitt

---

- Bei der Schnitt-Vorlage sind nur das Portrait von Vorne und die totale Frisur sichtbar, ohne Körper
- Format mind. A5 / 14,8 x 21 cm gross
- Es darf kein Foto des Modells sein und auch kein Bild eines Übungskopfes
- Es sind keine Änderungen erlaubt (z.B Änderung der Scheitelseite)
- Haarschnitt mit mind. zwei verschiedenen Schnittkombinationen
- Es muss zwingend eine Effilation ausgeführt werden
- *Die Konturen der Seitenpartie zum Nacken und der Ohrenschnitt können mit der kleinen Haarschneidemaschine in Linie erarbeitet werden, sowie die Entfernung der feinsten Nackenhaare (Änderung vom Kanton Baselland)*
- Vorgegebene **Richtzeit 35 Minuten (gesamt 140 Minuten)**

# Modell Dame nach eigener Vorlage

## Farbe mit Farbeffekt (1/2)

---

- Das Technikblatt und die Protokollblätter werden fertig ausgefüllt mitgebracht
- Es können zwei Vorlagen verwendet werden. Eine für den Schnitt und eine für die Farbe welche mit der Zielfarbe identisch ist. Beide Vorlagen müssen die gleiche Frisurenform aufweisen (Qualität der Vorlage!)
- Die Farbe und der Farbeffekt müssen im Technikblatt und im Protokoll mit Erklärungen und Technik entsprechend der Vorlage beschrieben werden
- Die Arbeit wird entsprechend Übereinstimmung mit der Vorlage, Technikblatt, Protokoll und der Farbkarte bewertet
- *Die Ausgangslage muss einheitlich sein ausser max. 2 cm Natur-Ansatz (Änderung vom Kanton Baselland)*
- Für diese Arbeit wird zwingend eine eigene Farbkarte verlangt, damit die Arbeit bewertet werden kann

# Modell Dame nach eigener Vorlage Farbe mit Farbeffekt (2/2)

---

- Die Farbe und der Farbeffekt muss gemäss Protokoll 1:1 übereinstimmen und werden auch mit Hilfe der Farbkarte bewertet
- Alle Haare müssen mit Farbveränderungsprodukten bearbeitet werden (Glanztönung, Haarmascara, Farbschaumfestiger usw. sind nicht erlaubt)
- Der Farbeffekt muss klar ersichtlich sein und mind. 2 Tonhöhen Farbdifferenz zur restlichen Haarfarbe ausmachen. Der Farbeffekt muss mind. auf halbem Kopf erarbeitet werden
- Das Aufemulgieren der Farbe und das Haare waschen muss gemäss ASA / üK Lehrgang Gesundheitsvorsorge Richtlinien mit Farb- Waschhandschuhen erarbeitet werden
- Es muss eine sinnvolle Abschlusspflege ausgeführt werden
- Vorgegebene **Richtzeit 90 Minuten (gesamt 140 Minuten)**

# Modell Dame nach eigener Vorlage

## Haare Formen und Stylen

---

- Das Formen mit Bürste und das Styling müssen entsprechend der eigenen Schnitt-Vorlage erarbeitet werden. Mind. halber Kopf muss mit der Bürsten Ansatz- Spitz-Technik erarbeitet werden
- Die vollständige Trockenheit der Haare wird kontrolliert
- Teilpartien können nach dem Formen passend zur Vorlage mit Streckeisen oder Lockenstab nachgearbeitet werden
- Es dürfen alle Frisierhilfsmittel ausser Glanzspray verwendet werden
- Vorgegebene **Richtzeit 20 Minuten (gesamt 140 Minuten)**



# Beispiel Ausgangslage



Einheitliche Farbe



Einheitliche Farbe mit  
Ansatz

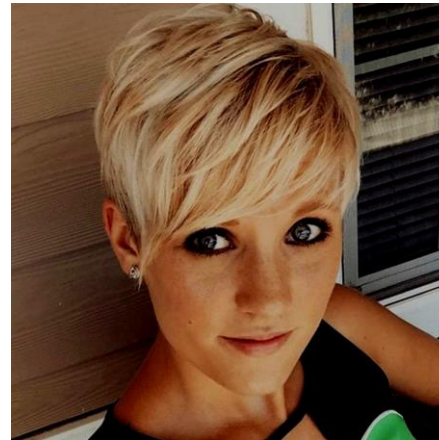


Keine einheitliche Farbe

# Beispiele Farbe mit Farbeffekt



Vorlage Farbe mit  
Farbeffekt



Vorlage Haarschnitt



2 Beispiele für eine Farbe mit Farbeffekt



# Schlechte Vorlagen



# Sind noch Fragen zum Modell Dame nach eigener Vorlage?

---



# Modell Dame Unterpositionen

---

- Technisches Brushing
- Umwandlung
  - Modell ab 16 Jahren
- Vorgegebene **Prüfungszeit gesamt 60 Minuten**

# Modell Dame mit technischem Brushing

---

- Das technische Brushing am Damenmodell muss im Voraus messbar und genau den Experten erklärt werden (Kein Technikblatt)
- Alle Haare müssen vor Beginn gleichmässig nass gemacht werden. Empfehlung: nass machen am Waschbecken (müssen nicht shampooiert werden)
- Vortrocknen erlaubt
- Föhn muss einen Aufsatz haben
- Es muss mit mind. 2 verschiedenen Grössen von Rundbürsten gearbeitet werden.
- Es muss eine Ansatz – Längen – Spitz Bearbeitung ausgeführt werden
- Die Abteilungen entsprechen dem Bürstendurchmesser
- Es dürfen keine Hilfsmittel wie Streckeisen, Lockenstab usw. verwendet werden
- Das Haar wird von den Experten auf seine Trockenheit kontrolliert
- Es wird kein Styling verlangt. (*Änderung vom Kanton Baselland*)
- Vorgegebene **Prüfungszeit 25 Minuten**

# Modell Dame Umwandlung

---

- Die Umwandlung am Modell Dame muss im Voraus messbar und genau in eigenen Worten erklärt werden (Kein Technikblatt)
- Die Haare dürfen nicht neu genetzt werden
- **Alle Haare** müssen mit einem Streckeisen, Lockenstab oder Kreppeisen bearbeitet werden
- Haarteile, Extensions oder Haarschmuck sind verlangt, dürfen aber nicht mehr als 1/3 des Kopfes ausmachen
- Es dürfen alle Frisierhilfsmittel ausser Glanzspray verwendet werden
- Vorgegebene **Prüfungszeit 35 Minuten**

# Beispiel Brushing und Umwandlung

---





# Beispiel Brushing und Umwandlung

---



# Sind noch Fragen zum Modell Dame mit technischem Brushing und Umwandlung?

---



# Modell Dame / Herr mit Messerhaarschnitt Unterpositionen

---

- Diagnosegespräch
- Messerhaarschnitt
- Modisches Formen
  - Modell ab 16 Jahren
  - Modell darf weiblich oder männlich sein (Neu ab Prüfung 2020)
- Vorgegebene **Prüfungszeit** **gesamt 90 Minuten**

# Modell Dame / Herr mit Messerhaarschnitt

## Diagnosegespräch

---

- Die Modelle müssen Deutsch sprechen und verstehen können
- Es dürfen Produkte-Attrappen für das Beratungsgespräch verwendet werden. Im Gespräch das passende Produkt empfehlen
- Die Diagnoseblätter dürfen nicht im Voraus ausgefüllt werden, sondern müssen während der Prüfung ausgefüllt werden
- Das Diagnosegespräch muss gemäss Fachbuch aufgebaut werden
- Vorgegebene **Prüfungszeit 15 Minuten**

# Modell Dame / Herr mit Messerhaarschnitt

## Messerhaarschnitt

---

- Der Messerhaarschnitt muss den Experten vorab präzise (cm Angaben) und in Fachausdrücken (Partien Benennungen) erklärt werden
- Der Haarschnitt muss mit einer korrekten Messerhaarschnitttechnik erarbeitet werden, *muss jedoch nicht nach ÜK-Technik sein. (Änderung vom Kanton Baselland)*
- Haare waschen oder nur gleichmässig netzen
- Es wird eine Längen- und Spitzeneffilation verlangt, kompakter Haarschnitt ist nicht erlaubt
- 1 cm breite Abteilungen mit dem Kamm
- Die Wahl des Klingengerätes (Sifter, Feather mit Zahnung usw.) sind frei
- *Die Endlänge des Haarschnittes muss mindestens 2 cm betragen, darf aber nicht länger als bis zur Schulter sein (Änderung vom Kanton Baselland)*
- Alle Haare müssen miteinander verbunden sein, kein Side- und Undercut
- Keine Haarschneideschere oder Maschine erlaubt
- Vorgegebene **Prüfungszeit 60 Minuten**

# Modell Dame / Herr mit Messerhaarschnitt

## Modisches Formen

---

- Das Styling muss den Experten messbar und genau im Voraus erklärt werden. Das beinhaltet auch die Angabe der verwendeten Stylingprodukten
- Beim Brushing muss der Föhn einen Aufsatz haben
- Alle Haare werden mit einer Skelettbürste bearbeitet, nicht nur getrocknet.
- Die vollständige Trockenheit der Haare wird kontrolliert
- Hilfsmittel wie Streckeisen, Lockenstab usw. sind erlaubt
- Stylingprodukte müssen entsprechend dem Formen gewählt werden
- Es dürfen alle Frisierhilfsmittel ausser Glanzspray verwendet werden
- Vorgegebene **Prüfungszeit 15 Minuten**

# Beispiel Frisur Messerhaarschnitt Herr



Beispiel Messerhaarschnitt



Zu kurze Ohrenkontur



# Beispiel Frisur Messerhaarschnitt Dame



Beispiel Messerhaarschnitt



Zu kurzer Nacken



# Sind noch Fragen zum Modell Dame / Herr mit Messerhaarschnitt?

---



# Modell Herr Haarschnitt mit Übergang Unterpositionen

---

- Haarschnitt
- Formen
  - Modell ab 16 Jahren
- Vorgegebene **Prüfungszeit** gesamt **50 Minuten**

# Modell Herr

## Haarschnitt mit Übergang

---

- Der Haarschnitt und das Styling müssen vor Beginn mit eigenen Worten messbar und präzise erklärt werden. Das beinhaltet auch die Angabe der verwendeten Stylingprodukten
- Haare gleichmässig netzten oder waschen
- Für den Auslauf im Nacken, max. auslaufend 2 cm, kann die Haarschneidemaschine ohne Aufsatz verwendet werden
- Die Konturen der Seitenpartie zum Nacken und der Ohrenschnitt können mit der kleinen Haarschneidemaschine in Linie erarbeitet werden
- Es muss eine Verbindung vom Übergang zum Deckhaar vorhanden sein. Der Übergang muss mit der Kamm – Scherentechnik erarbeitet werden. (Kein Side/Undercut)
- Die Haare dürfen getrocknet werden für die Kontrolle des Überganges, jedoch muss das Haar wieder genetzt werden für die Kontrolle der Experten
- Verlauf muss länger werdend zum Oberkopf geschnitten werden
- Vorgegebene **Prüfungszeit 45 Minuten**

# Modell Herr

## Haarschnitt mit Übergang / Formen

---

- Das Haar muss nur getrocknet werden. Die vollständige Trockenheit der Haare wird kontrolliert
- Es dürfen alle Frisierhilfsmittel ausser Glanzspray verwendet werden
- Es muss ein Styling mit Finishprodukten ausgeführt werden
- Vorgegebene **Prüfungszeit 5 Minuten**

# Beispiel Nacken mit Übergang

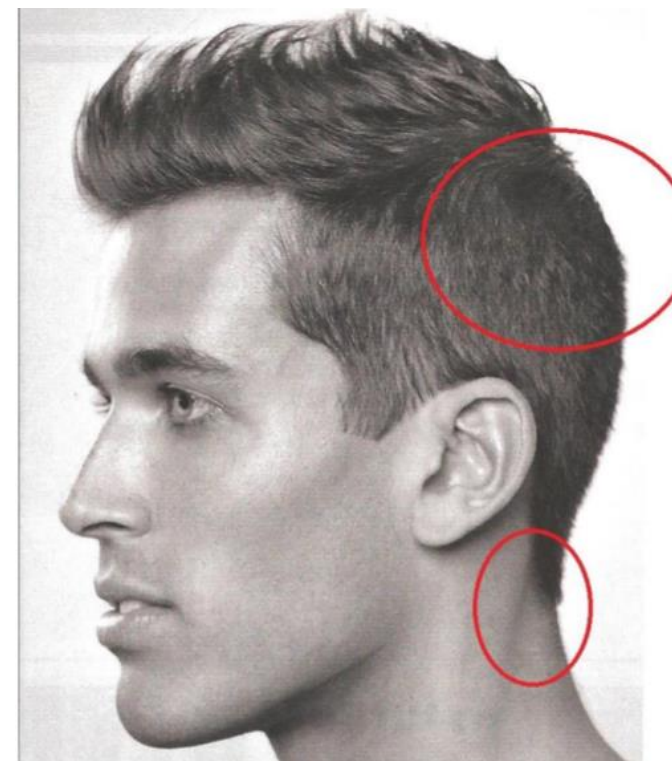


Nacken ohne Übergang



Nacken mit Übergang

# Negative Beispiele



Kein Übergang

Kein Übergang

# Sind noch Fragen zum Modell Herr Haarschnitt mit Übergang?

---



# Was noch bewertet wird:

---

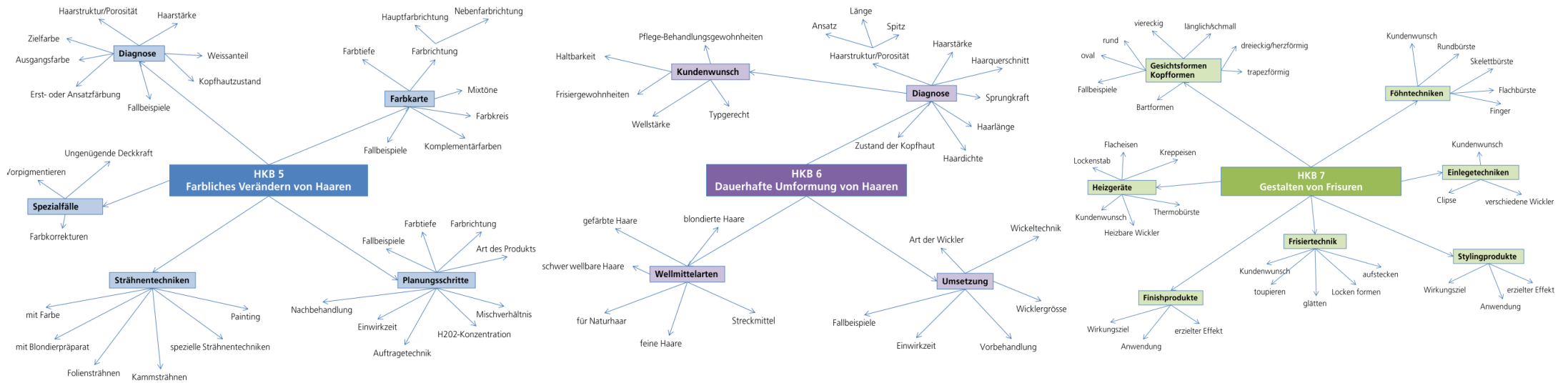
- Sauberkeit (Werkzeug, Arbeitsplatz usw.)
- Ökonomisches Verhalten (z.B. Wasser- und Stromverbrauch)
- Arbeitssicherheit (z.B. keine Stolperfallen)
- Gesundheitsvorsorge (z.B. Waschhandschuhe, Körperhaltung)
- Erscheinung (eigenes Erscheinungsbild, kein Kaugummi)
- Umgang mit Modellen und Experten



# Qualifikationsbereich Berufskennntnisse

Position	Handlungskompetenzbereiche	Prüfungsform/Dauer		Gewichtung
		schriftlich	mündlich	
1	<ul style="list-style-type: none"> <li>• Betreuen von Kundinnen und Kunden</li> <li>• Behandeln und Pflegen von Kopfhaut und Haaren</li> <li>• Gestalten von Frisuren</li> </ul>	180 Min.		50%
2	<ul style="list-style-type: none"> <li>• Beraten und Verkaufen von Dienstleistungen und Produkten</li> <li>• Schneiden von Haaren</li> </ul>			
3	<ul style="list-style-type: none"> <li>• Farbliches Verändern von Haaren</li> </ul>			
4	<ul style="list-style-type: none"> <li>• Dauerhaftes Umformen von Haaren</li> </ul>			
5	<ul style="list-style-type: none"> <li>• Organisieren und Pflegen des Arbeitsumfeldes</li> <li>• Sicherstellen der Arbeitssicherheit, des Gesundheitsschutzes und des Umweltschutzes</li> </ul>			
6	<ul style="list-style-type: none"> <li>• Fachgespräch                             <ul style="list-style-type: none"> <li>- Farbliches Verändern von Haaren</li> <li>- Dauerhaftes Umformen von Haaren</li> <li>- Gestalten von Frisuren</li> </ul> </li> </ul>		30 Min.	50%

# Berufskennntnisse mündlich



Pro Thema je 10 Minuten Prüfungszeit

# Infos, Merkblätter und Zeitpläne finden Sie auf:

---

▪ [www.coiffuresuisse.ch](http://www.coiffuresuisse.ch)

▪ Menu

▪ Lernende

▪ Coiffeuse/Coiffeur EFZ

▪ Dokumente/Downloads

[www.qv.bl.ch](http://www.qv.bl.ch)



# Sind noch Fragen offen?

---



# Viel Erfolg!!!

---

STEFANIE ROCCA